

Инструкция

Пользователя платы GSM

1. Термины:

- Плата GSM (или GSM) – это плата, где располагается и обслуживается GSM модуль – самая большая деталь на плате, тип TC65i, позиционное обозначение на схеме DD1;
- GSM модуль включает в себя УСБ модем, GSM модем и другие подсистемы;
- USB модем (Cinterion USB Modem) или УСБ модем, обеспечивает через разъем УСБ связь с ПК для подачи AT- команд и работы с файловой системой;
- GSM модем (ГМ) обеспечивает через антенну выход на сотовую сеть GSM и выход в Интернет.

2. Подача питания на плату GSM должна быть при включенной антенне. После подачи питания включаются оба светодиода 1 и 2 (LED1, LED2). Убедиться, что есть питание на штыре TP2=4.2±0.1В относительно TP1 (Земля). Когда оба светодиода не горят – включен УСБ модем (Cinterion USB Modem) для работы с файловой системой GSM модуля.

3. Функции кнопок 1 и 2 (SW1, SW2):

- Кнопка 1 - РЕЗЕТ.
- Кнопка 2 - возможны варианты:

а) Одно нажатие – сразу выход в спячку. Пока спит, светодиод 2 моргает 1 раз/3сек. Первое моргание через 3 сек.

б) Нажатие держать до момента погасания обоих светодиодов 1 и 2 (примерно 5 сек) – GSM модуль перезагружается и опять стартует, включаются оба светодиода.

в) Продолжать держать еще около 10 сек - ждать включения обоих светодиодов и затем выключения обоих, после чего сразу отпустить кнопку. Происходит выход из Программы (во время старта при нажатой кнопке). Светодиоды 1 и 2 не горят, можно конфигурировать GSM модуль – подключать УСБ для работы с файловой системой. При работающей Программе (горят оба светодиода) подключать УСБ нельзя.

4. При работе с файловой системой кнопка 2 не действует, а функция РЕЗЕТ от кнопки 1 остается.

5. Чтобы выполнить конфигурацию GSM модуля, перед этим необходимо установить среду программирования, как описано в отдельной инструкции — см. ниже. Дополнительно записать драйверы (см. папку Driver) и установить драйвер (стандартно).

6. Подать питание на GSM. Подключить УСБ. Узнать номер COM порта: Мой компьютер – Свойства – Оборудование – Modems – Cinterion USB Modem – Свойства – Модем – надпись сверху Порт: COMxx.

7. Задать найденный номер COM-порта: Мой компьютер – Module – Свойства – Порт – COMxx.

8. Далее войти: Мой компьютер – Module – двойной щелчок мышки на Module Disk (A:) – затем войти в директорию **a:/apps/**. В ней находятся файлы бинарный Version1.jar и конфигурационный Version1.jad. В другой директории **a:/oscillogram circular buffer/** находятся текстовые файлы – Дампы (если они есть), готовые к отправке в ожидании соединения с Интернетом.

9. Перенести мышкой конфигурационный файл Version1.jad на жесткий диск в любой рабочий директорий. Отредактируйте его по п.10 текстовым редактором и перенесите мышкой обратно (в появляющемся диалоге разрешите перезапись).

10. Конфигурация включает в себя задание следующих параметров:

- SIM-PIN: dddd - ПИН код СИМ карты (0000 для теста Контроллеров);
- Точка доступа к Интернету для GPRS, которая обеспечивается Провайдером, акцесс поинт:
 - access_point=internet2.emt.ee - для оператора ЕМТ, вариант с карточкой;
 - access_point=internet.emt.ee - для оператора ЕМТ, вариант договорной;
 - access_point=wap.tele2.ee - для оператора ТЕЛЕ2, карточка;
 - access_point=internet.tele2.ee - для оператора ТЕЛЕ2, договорной клиент с разговорной картой;

access_point=mobileinternet.tele2.ee - для оператора ТЕЛЕ2, договорной клиент с интернет картой;

Для Заказчиков в РФ:

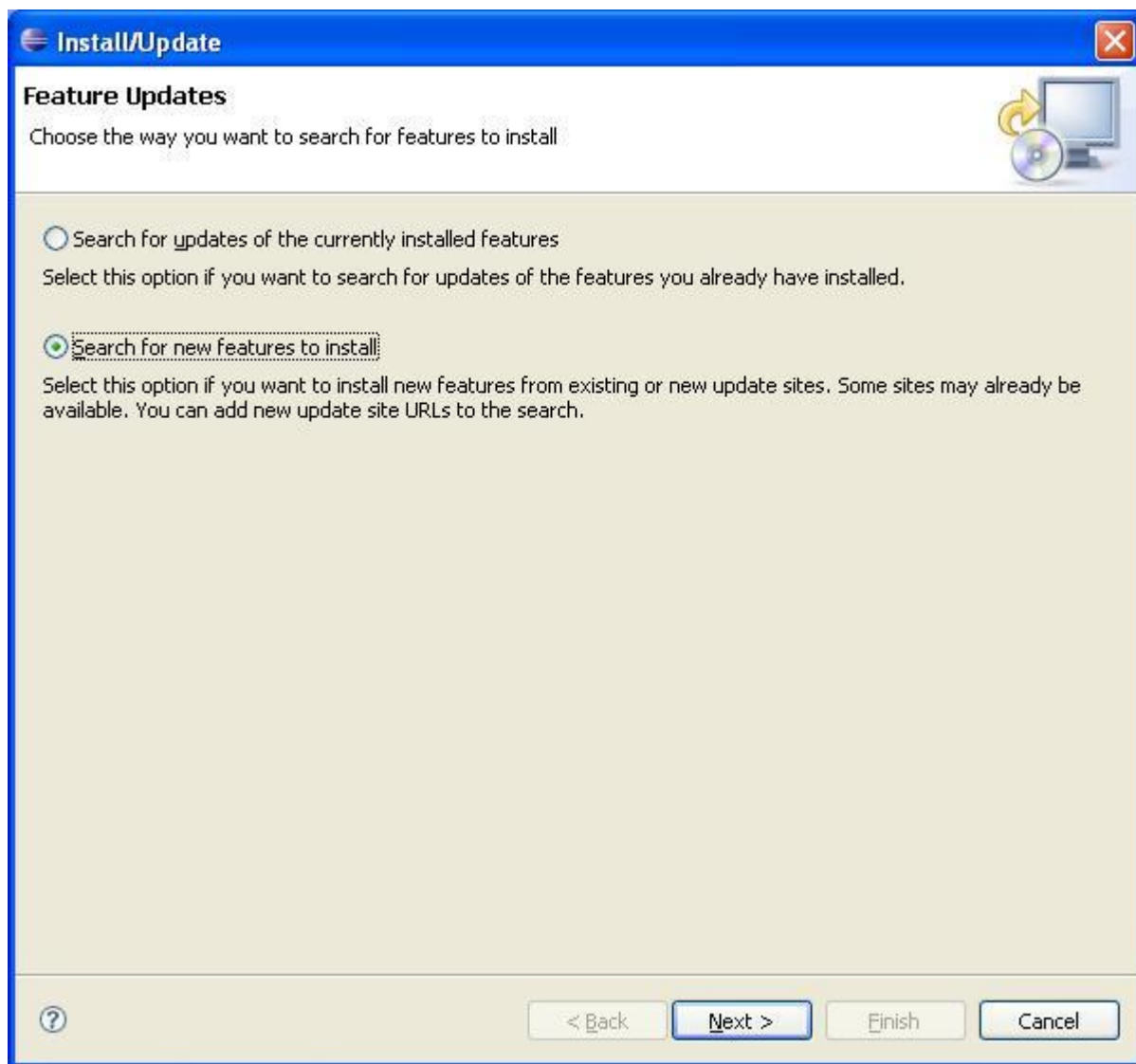
- SIM-PIN: 0000
- access_point=internet.mts.ru

- id: dddddd - идентификационный номер контроллера ТПЧ;
- tmp-size: dd - число файлов в буфере (обычно 10);
- poll-period-sec: dddddd - интервал периодического запроса на посылку дампа (180 сек);
- sleep-sec: dddddd - время спячки по нажатию кнопки (600 секунд).

11. Выход из файловой системы: снять УСБ, сделать РЕЗЕТ кнопкой 1.

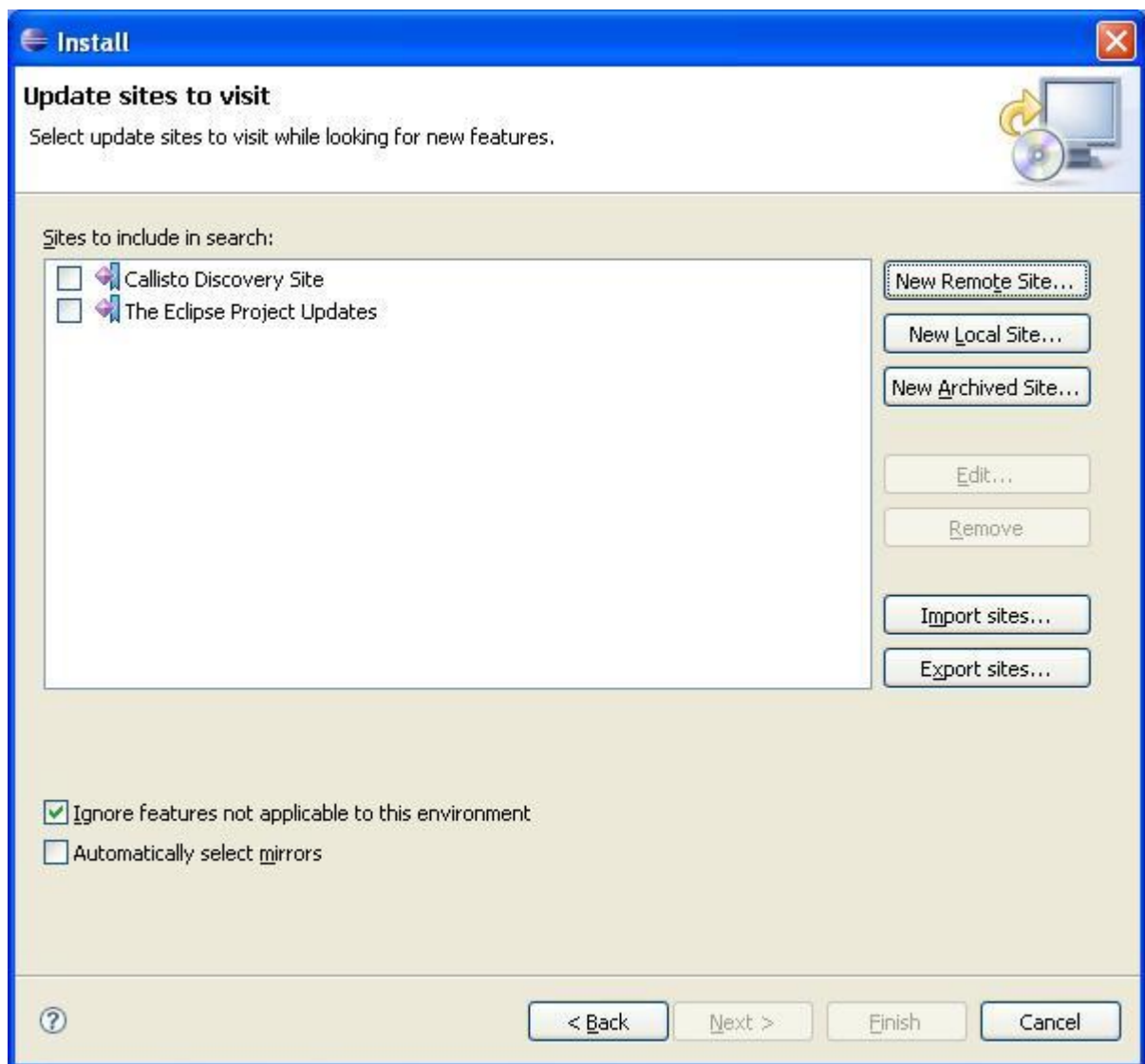
Инструкция инсталляции программного пакета для ГСМ модуля CINTERION

1. Если уже есть старая версия, ее необходимо удалить (через Панель управления). Создать директорию с именем, например, c:\ Eclipse_distr и распаковать туда файл: install-cd_rev01100_arn0300200.zip
2. Из распакованной директории \tc65i_java_sdk\Eclipse скопировать файл eclipse-SDK-3.2.2-win32.zip в C:\. Это важно.
3. Распаковать файл \tc65i_java_sdk\EclipseMEplugin_177\eclipseme.feature_1.7.7_site.zip в c:\ EclipseMEplugin_177\
4. Распаковать файл c:\eclipse-SDK-3.2.2-win32.zip в c:\
5. Запустить файл c:\eclipse\eclipse.exe
6. В программе Eclipse меню Help->Software Updates->Find and Install...
7. Выбрать...



Next >

8. Далее:



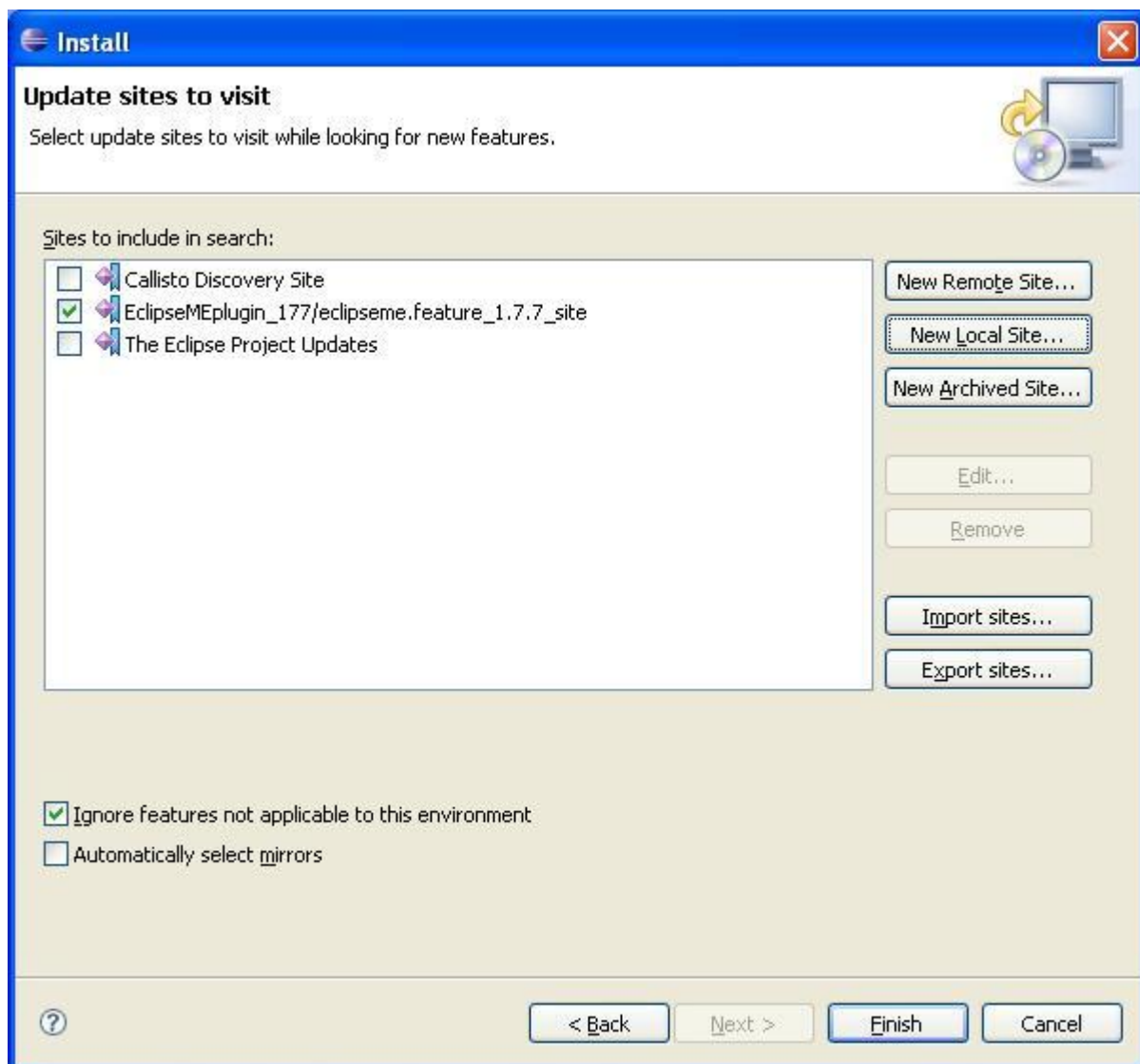
Выбрать New Local Site ...

В появившемся диалоге выбрать директорию C:\EclipseMEPlugin_177\

OK

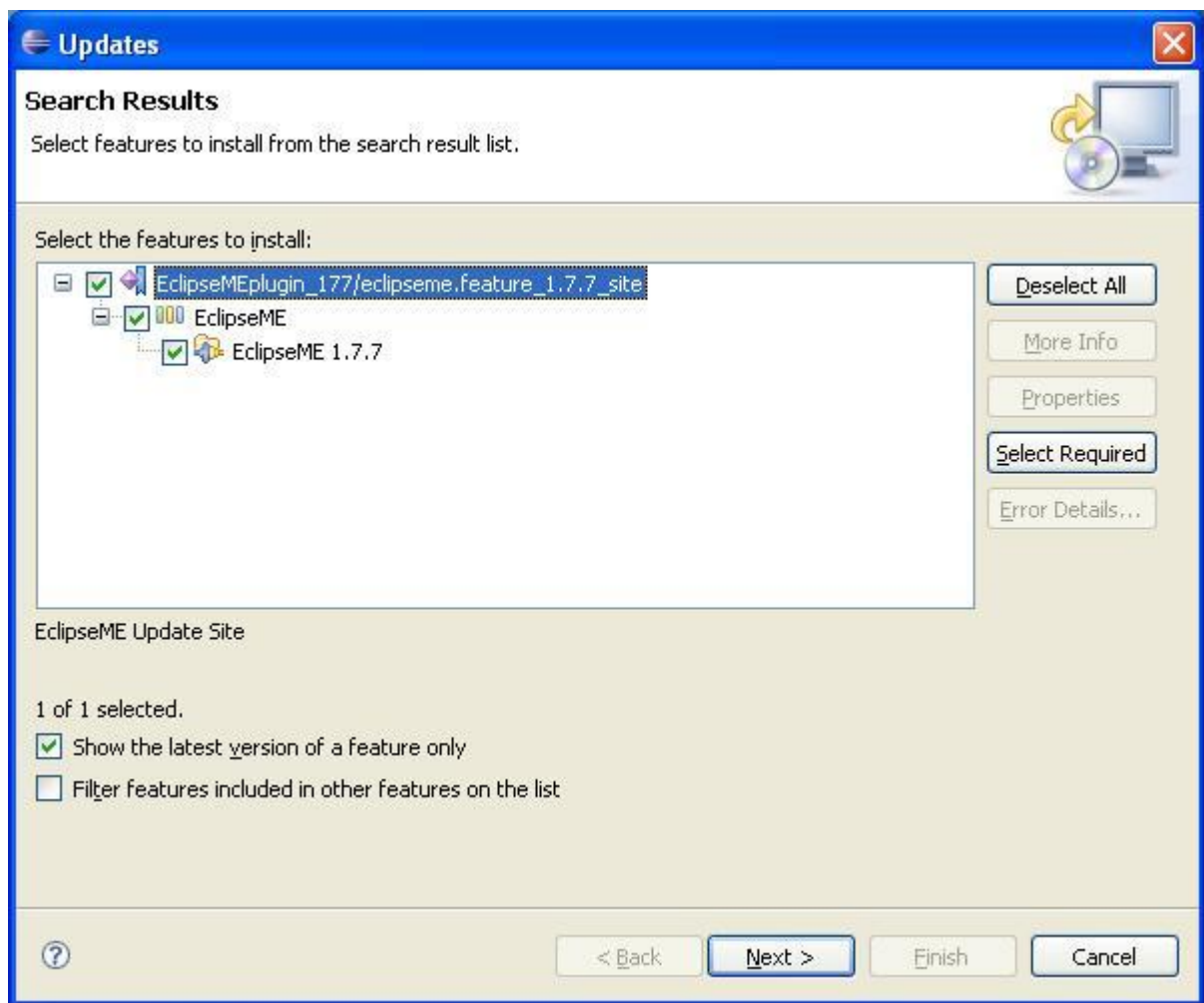
OK

9. Появится:



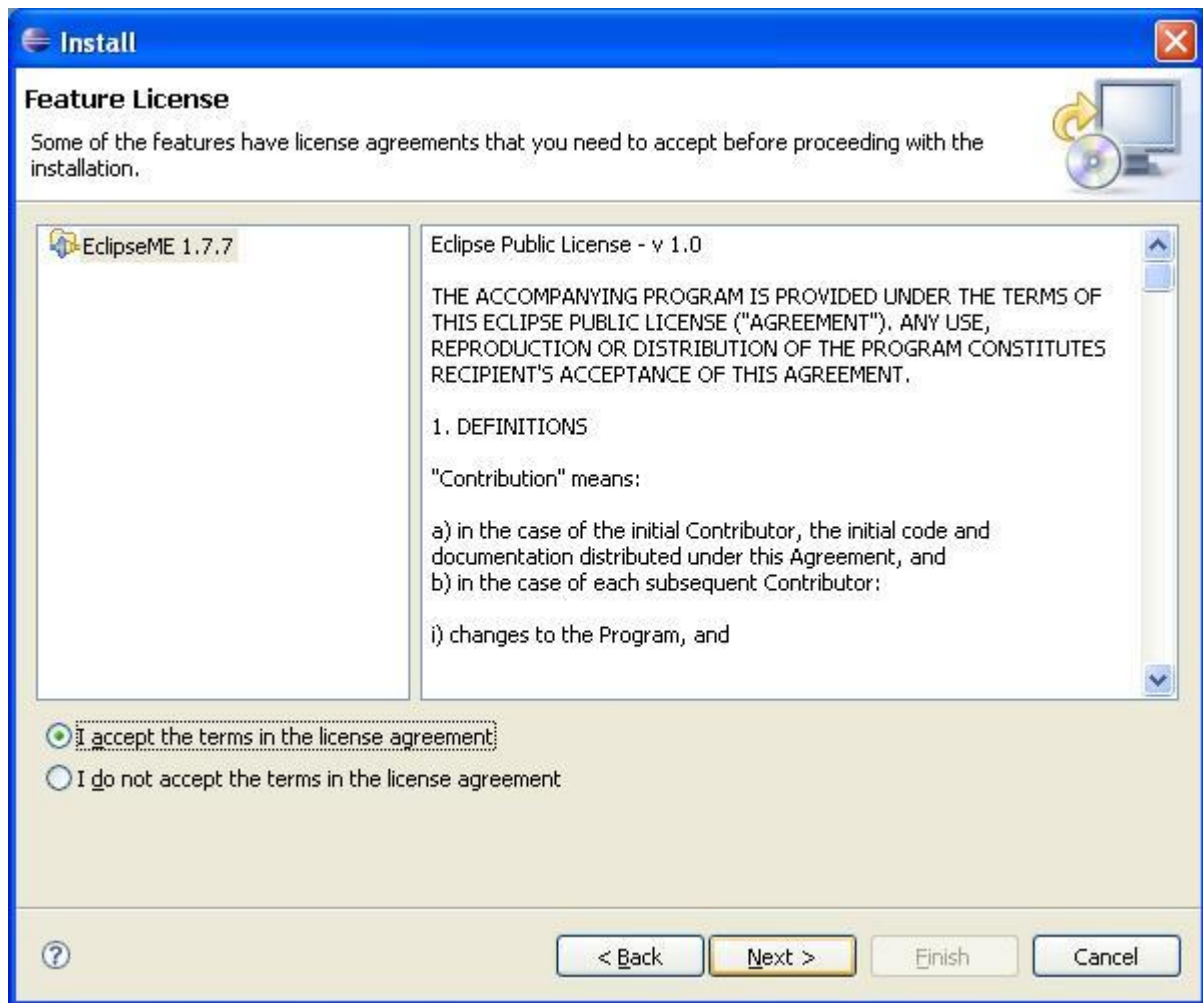
Finish

10. Далее поставить все галочки:



Next >

11. Далее:



Next >

Finish

Install All

Yes

12. Закрывать программу Eclipse.

13. Из распакованной в п.1 директории запустить файл \tc65i_java_sdk\setup.exe

14. Следовать инструкциям на экране. В ходе инсталляции:

- Выбрать опцию USB COM port using “USB Modem” installation, на появившееся сообщение (не помню точно, что там) нажать «нет»
- Оставить 12345
- В основном по смыслу более-менее понятно...